

## REGARDS CROISES : Voyage d'étude en Suisse



# PRÉSENTATION DU PROJET

---

Du 7 au 9 Novembre 25  
Canton de Genève

11 Assistantes Maternelles  
3 Animatrices Relais Petite Enfance

Découverte du métier d'Accueillante Familiale de Jour  
et des politiques Petite Enfance dans le canton de Genève





# Origines

2024 : Thème annuel du RPE : **Le Jeu**  
Rencontre avec **Cécile BOREL**, Educatrice de l'enfance,  
initiatrice des Ateliers Rien

2025 : Thème annuel du RPE : **Le voyage.**

---

# Objectifs

**En direction des assistantes maternelles :**

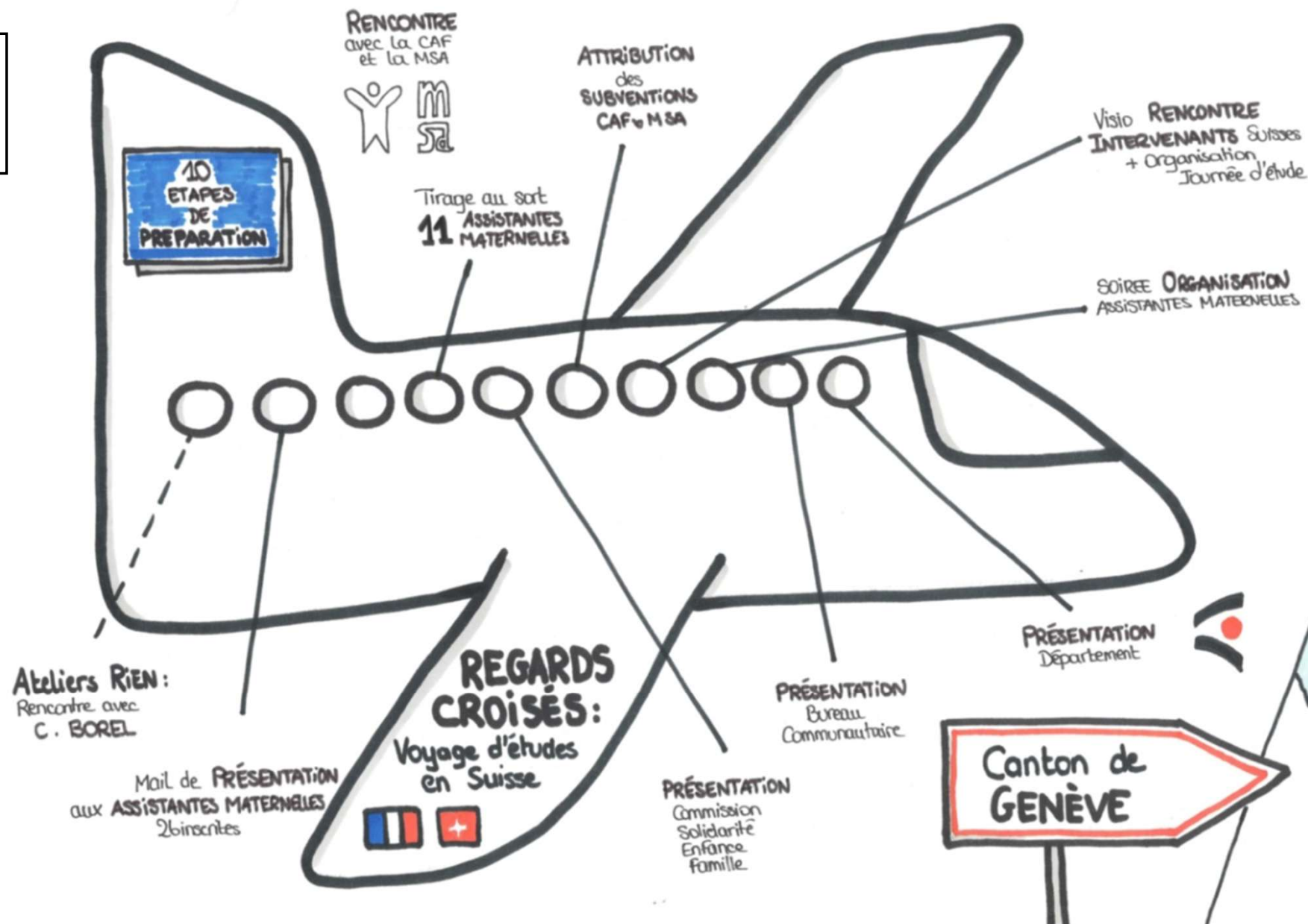
- Découvrir des pratiques différentes, un système d'accueil différent
- Interroger, confronter ses expériences et ses pratiques avec les homologues suisses

- Savoir présenter et valoriser son travail et ses pratiques

**En direction des animatrices du Relais Petite Enfance :**

- Travailler son positionnement et son esprit critique
- Se sensibiliser à de à des nouvelles approches pédagogiques et pratiques professionnelles
- Renforcer l'accompagnement à la professionnalisation des assistantes maternelles
- Valoriser et promouvoir le métier d'assistante maternelle

## Les étapes de préparation du projet





## **L'IMPLICATION DES ASSISTANTES MATERNELLES**

1 journée sans solde le vendredi  
Travail sur leur temps de repos (samedi et dimanche)  
1 repas

Avant le voyage : 1 soirée de préparation  
+ Reflexion sur un thème concernant leur métier

Après le voyage : Travail sur un thème autour du  
métier d'Accueillante Familiale de Jour +  
Enregistrement d'un podcast sur le même thème  
Participation selon leur disponibilités aux différents  
temps de retours, 1 soirée obligatoire



**CHEZ  
GILBERTE**  
la maison meyrinoise



[www.meyrin.ch/chezgilberte](http://www.meyrin.ch/chezgilberte)



## Lieu d'accueil pour toute la population meyrinoise, petits et grands

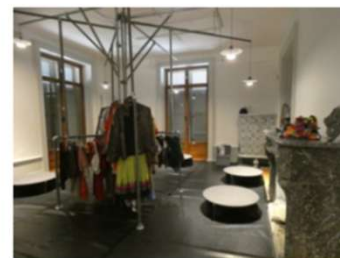
- Découverte du fonctionnement d'une structure de coordination employeuse des Accueillantes Familiales de Jour de la commune
- Echanges avec les AFJ inscrites ce jour-là de leur réalité quotidienne

**Chez  
Gilberte -  
Meyrin**

The background image is a photograph of an outdoor setting. In the foreground, there is a large wooden A-frame structure made of logs, with many more logs scattered on the ground around it. The ground is a mix of grass and dirt. In the background, there are several large, leafless trees with intricate branch structures against a clear blue sky. To the right, a two-story white building with grey shutters and a balcony is visible. A few people can be seen near the building. The overall scene suggests a park or a recreational area in autumn or early spring.

# La maison de la créativité

**Nathalie JENKINS //**  
Adjointe de direction  
pédagogique



## Apports du voyage pour nos pratiques

- inspiration pour nos accueils en France
- repenser les espaces et les rythmes
- importance des expériences sensorielles
- valorisation du jeu libre, des univers
- enrichissement professionnel grâce à l'échange



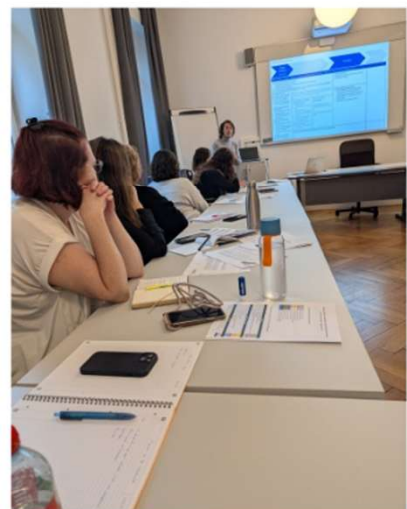


## **La crèche familiale** (seulement deux à Genève)

- Fonctionnement : Accueil au domicile de l'assistante familiale  
Temps collectifs à la crèche : 1 fois/semaine  
+ pour les 2-4 ans : 1 après-midi/semaine au  
Jardin d'enfants sans leur accueillante
- Droits et devoirs de l'Accueillante Familiale de Jour



**Crèche familiale  
"La Flotille"  
- Genève**



## RENCONTRE AVEC :

**Celine BURKI** // Adjointe de direction en charge des politiques publiques au département de la cohésion sociale et de la solidarité de la Ville de Genève

**Cécile BOREL** // Responsable pédagogique en charge des prestations pour la commune de Meyrin

**Sylviane GRAND RAY** // Coordinatrice responsable de l'Association de famille d'accueil de jour - Genève sud ouest

**Caroline MARTRE & Dominique ARANDA** // Accueillantes familiales de jour

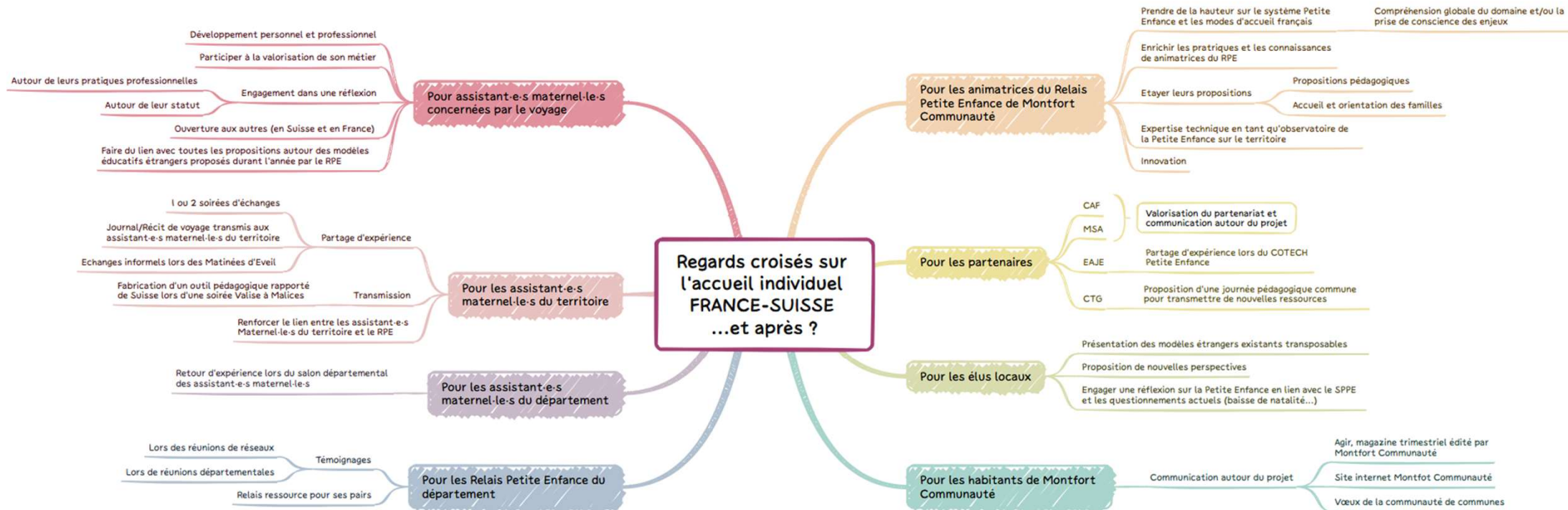
## PRESENTATION / ECHANGES SUR :

- Les politiques Petite Enfance Suisse
- Le système genevois / des communes du canton
- Être Accueillante Familiale de Jour dans le canton de Genève
- Être employé-e d'une structure de coordination
- Le SASAJ : homologue de la Mission Agrément
- Présentation du métier en France
- Modèle salarié / Modèle indépendant

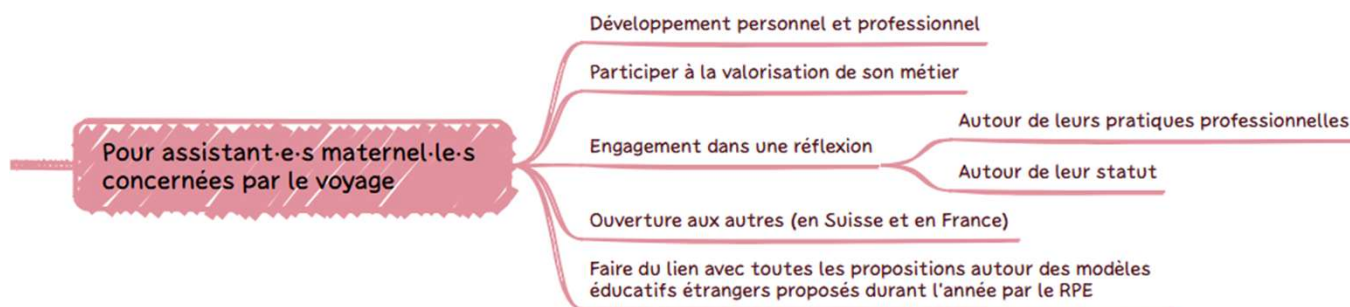
# La nature et le jeu dans l'espace public



ET APRÈS... ?

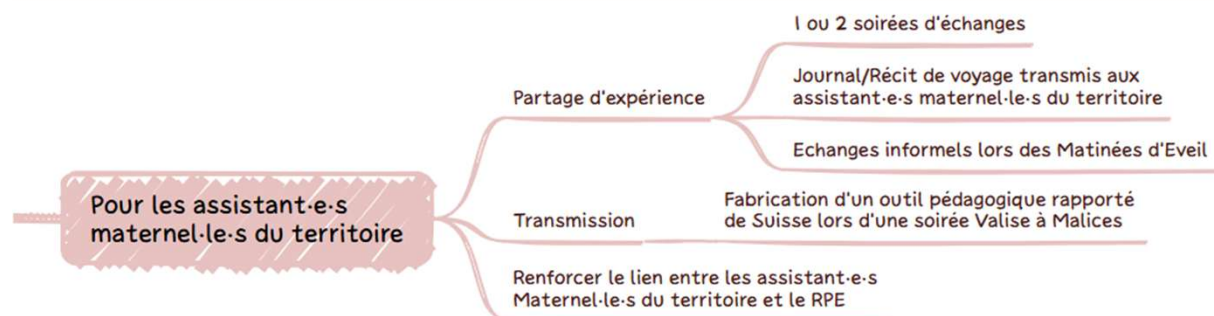


## REGARDS CROISÉS SUR L'ACCUEIL INDIVIDUEL FRANCE-SUISSE ... ET APRÈS ?



Ce qui a déjà été fait	Ce qui est en cours	Les perspectives
<ul style="list-style-type: none"> <li>- Travail sur la présentation de leur métier à présenter aux partenaires suisses</li> <li>- Travail de synthétisation de toutes les données collectées pour préparer les podcasts</li> <li>- Travail sur soi pour enregistrer les podcasts (confiance en soi, gestion du débit de parole...)</li> <li>- Travail de prise de recul et d'analyse de ce qui à été vécu</li> <li>- Suite de réflexion sur la posture professionnelle</li> <li>- Analyse du statut professionnel en Suisse et mise en perspective avec leur statut – Analyse sur ce qui est acceptable pour elles ou non – Questionnement contraintes/libertés</li> </ul>	<ul style="list-style-type: none"> <li>- Travail de prise de recul et d'analyse de ce qui à été vécu</li> <li>- Engager des réflexions sur des propositions pédagogiques et construction de certains outils</li> <li>- Assumer le fait d'être porte parole d'un projet et accepter de prendre la parole pour le présenter</li> </ul>	<ul style="list-style-type: none"> <li>- Envisager des temps de travail avec elles sur ce qui pourrait évoluer dans leur statut professionnel</li> <li>- Continuer la réflexion et l'enrichissement des pratiques professionnelles dans une volonté de partage des connaissances et des savoir-faire</li> <li>- Envisager un nouveau temps d'échange en visio avec les partenaires suisses pour maintenir le lien et présenter ce qui a été fait en France</li> </ul>

# REGARDS CROISÉS SUR L'ACCUEIL INDIVIDUEL FRANCE-SUISSE ... ET APRÈS ?



Ce qui a déjà été fait	Ce qui est en cours	Les perspectives
<ul style="list-style-type: none"> <li>- Enregistrement de 9 podcasts d'une dizaine de minutes</li> <li>- Support visuel réalisé par une Assistante Maternelle qui illustre l'expérience façon carnet de voyage transformé en cartes postales et envoyées à chaque Assistant-e Maternel-le du territoire avec QR code redirigeant vers la plateforme des podcasts</li> <li>- Nombreux échanges informels en Matinée d'Eveil</li> <li>- Projet fédérateur à la fois avec les Assistant-e-s Maternel-le-s participantes au voyage et avec les Assistant-e-s Maternel-le-s du territoire en leur transmettant l'enthousiasme du projet</li> <li>- Présentation de l'article paru dans « Les pros de la Petite Enfance »</li> </ul>	<ul style="list-style-type: none"> <li>- Soirée de présentation du voyage               <p>Invités : Assistant-e-s Maternel-le-s du territoire et des territoires voisins + animatrices des RPE du département et des départements voisins nous ayant contactés + professionnel-le-s des crèches du territoire + partenaires financiers et institutionnels + élu-e-s</p> <p>Déroulé : Introduction et présentation général puis déambulation de stands en stands tenus par les Assistant-e-s Maternel-le-s du voyage qui reprendront les thèmes principaux des podcasts</p> </li> <li>- Nombreux échanges informels en Matinées d'Eveil</li> </ul>	<ul style="list-style-type: none"> <li>- Soirées thématiques en lien avec le voyage : la créativité, la nature, le statut</li> <li>- Création de supports pédagogiques sur ces thèmes</li> <li>- Suite des échanges en matinée d'éveil dès qu'un parallèle est possible</li> </ul>

# REGARDS CROISÉS SUR L'ACCUEIL INDIVIDUEL FRANCE-SUISSE ... ET APRÈS ?

Pour les assistant·e·s  
maternel·le·s du département

Retour d'expérience lors du salon départemental  
des assistant·e·s maternel·le·s

Pour les Relais Petite Enfance du  
département

Témoignages

Lors des réunions de réseaux

Lors de réunions départementales

Relais ressource pour ses pairs

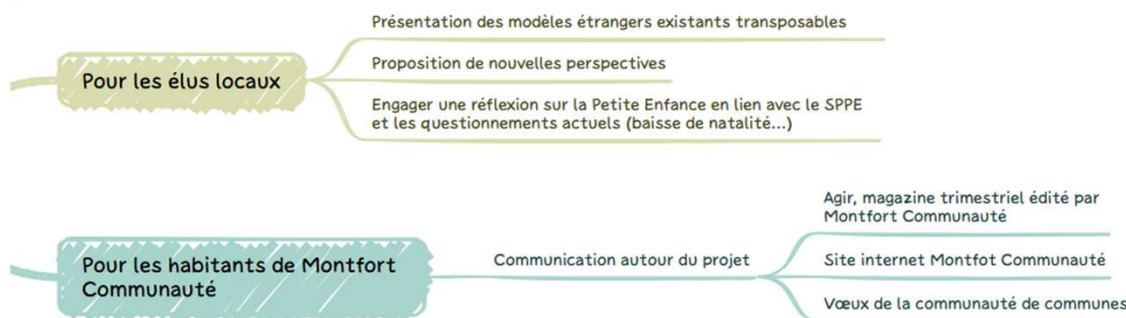
Ce qui a déjà été fait	Ce qui est en cours	Les perspectives
<ul style="list-style-type: none"> <li>- Article paru dans « Les pros de la Petite Enfance »</li> <li>- Présentation du projet en réunion de réseau RPE avant et après le voyage</li> <li>- Présentation lors de la 1<sup>ère</sup> créée CAF</li> <li>- Echanges avec plusieurs RPE sur la préparation et la réalisation du projet &gt; RPE ressource</li> </ul>	<ul style="list-style-type: none"> <li>- Soirée de présentation du voyage Invités : Assistant·e·s Maternel·le·s du territoire et des territoires voisins + animatrices des RPE du département et des départements voisins nous ayant contactés + professionnel·le·s des crèches du territoire + partenaires financiers et institutionnels + élu·e·s Déroulé : Introduction et présentation général puis déambulation de stands en stands tenus par les Assistant·e·s Maternel·le·s du voyage qui reprendront les thèmes principaux des podcasts</li> </ul>	<ul style="list-style-type: none"> <li>- Participation au Salon des Assistant·e·s Maternel·le·s s'il y en a un</li> </ul>
Au-delà du département		
<ul style="list-style-type: none"> <li>- Echanges avec un RPE sur la préparation et la réalisation du projet</li> <li>- Echange téléphonique avec une assistante maternelle de l'Orne sur la réalisation du projet</li> </ul>	<ul style="list-style-type: none"> <li>- Présentation du projet au réseau des RPE 49 en juin et début juillet</li> </ul>	<ul style="list-style-type: none"> <li>- Présentation du projet aux étudiant·e·s EJE – Askoria Lorient</li> </ul>

# REGARDS CROISÉS SUR L'ACCUEIL INDIVIDUEL FRANCE-SUISSE ... ET APRÈS ?



Ce qui a déjà été fait	Ce qui est en cours	Les perspectives
<ul style="list-style-type: none"> <li>- Travail sur la posture professionnelle, la prise de hauteur et le sens critique</li> <li>- Renforcement du lien avec les assistantes maternelles</li> <li>- Valorisation du projet auprès des familles via l'angle de l'implication et de la professionnalisation des Assistant-e-s Maternel-le-s</li> <li>- Elargissement du champ de connaissance sur l'accueil familial</li> <li>- Elargissement du réseau du RPE</li> <li>- Participation à la 1<sup>ère</sup> créée CAF</li> <li>- Présentation du voyage au COTECH Petite Enfance du 1<sup>er</sup> trimestre 2026</li> <li>- Echange avec un relais du département autour des dossiers de demande de subvention CAF et MSA à remplir</li> </ul>	<ul style="list-style-type: none"> <li>- Travail sur la créativité avec la création de 2 Matinées d'Eveil autour de matériaux simples et réutilisés (tissus et journaux)</li> <li>- Lien avec le projet dans les réflexions dès qu'un parallèle est possible</li> <li>- Points d'étape réguliers sur « l'après » projet</li> <li>- Soirée de présentation du voyage               <p>Invités : Assistant-e-s Maternel-le-s du territoire et des territoires voisins + animatrices des RPE du département et des départements voisins nous ayant contactés + professionnel-le-s des crèches du territoire + partenaires financiers et institutionnels + élu-e-s</p> <p>Déroulé : Introduction et présentation général puis déambulation de stands en stands tenus par les Assistant-e-s Maternel-le-s du voyage qui reprendront les thèmes principaux des podcasts</p> </li> </ul>	<ul style="list-style-type: none"> <li>- Réflexion sur le statut d'assistant-e maternel-e</li> <li>- Construction de soirées thématiques en lien avec le voyage : la créativité, la nature, le statut</li> <li>- Travail au tour de la nature en lien avec les AM et les EAJE : formation commune, journée inter-professionnels, développement d'un projet global</li> </ul>

# REGARDS CROISÉS SUR L'ACCUEIL INDIVIDUEL FRANCE-SUISSE ... ET APRÈS ?



Ce qui a déjà été fait	Ce qui est en cours	Les perspectives
<ul style="list-style-type: none"> <li>- Parution d'un article dans « Les pros de la Petite Enfance » permettant le rayonnement du projet</li> <li>- Présentation des retours du voyages aux élu·e·s de la commission <i>Solidarités Enfance Famille</i> de Montfort Communauté</li> <li>- Présentation du projet lors des vœux de Montfort Communauté</li> <li>- Parution d'une brève dans le magazine intercommunal « Agir »</li> <li>- Podcasts en libre accès sur la plateforme de Radio Fréquence 8 (radio locale)</li> <li>- Rappel de l'importance de la valorisation du métier d'assistant·e maternel·le pour un territoire comme celui de Montfort Communauté</li> </ul>	<ul style="list-style-type: none"> <li>- Soirée de présentation du voyage               <p>Invités : Assistant·e·s Maternel·le·s du territoire et des territoires voisins + animatrices des RPE du département et des départements voisins nous ayant contactés + professionnel·le·s des crèches du territoire + partenaires financiers et institutionnels + élu·e·s</p> <p>Déroulé : Introduction et présentation général puis déambulation de stands en stands tenus par les Assistant·e·s Maternel·le·s du voyage qui reprendront les thèmes principaux des podcasts</p> </li> <li>- Echanges avec la nouvelle Vice-Présidente de Montfort Communauté déléguée au <i>Bien grandir et bien vieillir</i></li> </ul>	<ul style="list-style-type: none"> <li>- Présentation du voyage aux élu·e·s de la nouvelle commission <i>Bien grandir, bien vieillir</i> pour continuer de faire vivre le projet, sensibiliser les élus à la particularité du statut d'assistant·e maternel·le et réfléchir ensemble à de nouvelles perspectives en lien avec l'évolution de l'accueil du jeune enfant</li> <li>- Exposition des 3 toiles retraçant le voyage au sein de l'hôtel Montfort Communauté</li> </ul>

S'INSPIRER  
POUR INSPIRER...

---

## • **Un projet performant: des bénéfices mesurables et durables**

Le voyage d'étude en Suisse à destination des assistantes maternelles vise à observer, interroger et analyser les pratiques d'accueil de la petite enfance dans un autre contexte culturel et institutionnel. Cette démarche génère des bénéfices concrets, à la fois quantitatifs et qualitatifs, à plusieurs niveaux.

Bénéfices économiques	Bénéfices sociétaux	Bénéfices professionnels
Valorisation de l'offre d'accueil présent sur un territoire : réflexion plus large sur l'accueil de la petite enfance, partage d'expériences et parallèle entre différents fonctionnements institutionnels	Renforcement du maillage professionnel local: culture commune et objectifs partagés entre les assistants maternels d'un territoire mais plus largement avec les professionnels de la petite enfance de ce territoire	Partage d'expériences, nouvelles compétences observées transférables dans la pratique quotidienne
Offre une réflexion pour offrir une réponse en adéquation avec les besoins des familles d'un territoire	Contribution à la professionnalisation du secteur de la petite enfance, enjeu prioritaire des politiques nationales et territoriales	Développement d'outils pédagogiques utilisables
Vision plus large sur l'évolution du métier d'assistant maternel par l'observation de modèles étrangers	S'inspirer pour inspirer: ouverture des pratiques / croisement de regards sur les systèmes d'accueil	Valorisation et professionnalisation du métier d'assistant maternel: renforcement du sentiment de reconnaissance, évolution des pratiques
	Renforcement de la cohésion sociale en valorisant un métier clé pour l'égalité des chances dès la petite enfance	Ouverture culturelle enrichissante, moteur puissant de l'engagement professionnel

## • **Un projet collaboratif : l'intelligence collective au cœur de la démarche**

Le voyage d'étude en Suisse s'inscrit dans une dynamique profondément collaborative, reposant sur l'implication active des assistantes maternelles, la coopération entre professionnels et l'ouverture à d'autres territoires.

Intelligence collective	Entraide et soutien professionnel	Ouverture à d'autres cultures professionnelles	Mutualiser les ressources
<p>Un projet co-construit pour et avec les assistantes maternelles de notre territoire</p> <p>Mise en commun des regards, des expériences et des analyses</p> <p>Enrichissement collectif: émergence de nouvelles actions partagées, prise de recul sur les pratiques quotidiennes, observations plus fines</p> <p>Dynamique de partage et de co-construction</p>	<p>Rompre l'isolement professionnel: offrir un espace de rencontre, de coopération et d'échanges</p> <p>Reconnaissance mutuelle des compétences, sentiment d'appartenance</p> <p>S'appuyer sur la complémentarité des profils et des compétences: prise de parole, observation, restitution écrite...</p>	<p>Echange et partage avec des professionnels Suisses dès la construction du projet: enrichissement mutuel, confrontation bienveillante entre les systèmes, réflexion plus large et comparative des pratiques</p> <p>Suite aux observations réalisées, transposition de pratiques de manière adaptée</p> <p>Appropriation progressive et réaliste des apports du voyage</p>	<p>Un projet qui repose sur une mise en commun des compétences, des outils pédagogiques et des expériences</p> <p>Les ressources produites lors de ce projet peuvent être réutilisées et partagées au-delà du groupe ayant participé au projet</p> <p>Rayonnement du projet sur plusieurs départements: un projet qui interroge et interpelle au sein d'une communauté professionnelle</p>

## • **Un projet inspirant:** susciter l'enthousiasme et ouvrir le champ des possibles

Le voyage d'étude en Suisse constitue un projet inspirant et innovant, car il dépasse la simple démarche de formation pour devenir une expérience collective porteuse de sens, de fierté et de perspectives nouvelles. Il suscite l'adhésion et l'enthousiasme tant par son ambition que par sa capacité à redonner de l'élan et de la reconnaissance à un métier essentiel de la petite enfance.

Engagement collectif	Inspiration et ouverture professionnelle	Adaptabilité du projet et inscription dans un environnement institutionnel	La mission de service public
<p>Démarche innovante, jamais réalisé avant à notre connaissance</p> <p>Reconnaissance institutionnelle du rôle de ces professionnels en terme éducatif et social (auprès des enfants et des familles)</p> <p>Valorisation de leur expertise professionnelle de la petite enfance</p> <p>Engagement fort des professionnels</p>	<p>« S'inspirer pour inspirer »</p> <p>Questionnement des pratiques, relativiser certaines contraintes du métier, identifier les leviers d'amélioration réalistes et adaptés</p> <p>Ouvrir une réflexion entre professionnels d'un secteur en évolution permanente mais aussi plus largement avec les élus locaux</p>	<p>Projet qui demande beaucoup de temps de recherche, de contacts avec des partenaires financiers, institutionnels, pédagogiques</p> <p>Soutiens financiers de la collectivité et des partenaires financiers qui ont rendu possible ce projet</p> <p>Projet qui peut rayonner facilement, et être une source d'inspiration pour d'autres projets innovants sous d'autres formes</p>	<p>Ce projet donne à voir un service public qui innove et qui cherche à s'adapter à l'évolution sociétale actuelle</p> <p>Mais aussi un service public ancré dans son territoire et ses réalités</p> <p>Un projet qui valorise le secteur de la petite enfance et qui sort les métiers de ce secteur des sentiers battus: image plus positive, ambitieuse et ouverte sur l'avenir</p>

## REGARDS CROISES : Voyage d'étude en Suisse

